

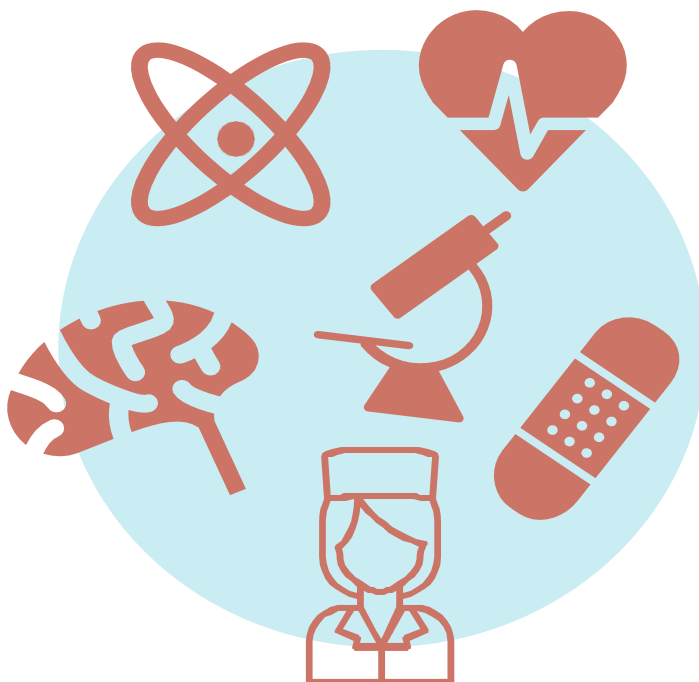


ASL Lecce

PugliaSalute

**BRACCIALETTO IDENTIFICATIVO
PER IL RICONOSCIMENTO SICURO
DEGLI UTENTI IN OSPEDALE**

Opuscolo informativo



*Una persona non è un'altra persona: Chi
è allora? È un essere unico,
(Swamí Prajñanapada)*

*SII UNICO:
INDOSSA IL BRACCIALETTA
IDENTIFICATIVO*



U.O. Rischio Clinico

Via Miglietta n.5 -73100 Lecce
tel. 0832 661516 - fax 0832 661446
e-mail: rischioclinico@ausl.le.it

Gentile utente, al fine di migliorare la Sua Sicurezza durante la permanenza in ospedale, Le forniamo alcune fondamentali informazioni riguardanti il braccialetto identificativo che Le verrà applicato.

In ospedale, la corretta identificazione del paziente da parte del personale sanitario è essenziale per garantire un percorso di cura sicuro e appropriato.

L'utilizzo di un braccialetto identificativo è considerato una delle migliori pratiche per evitare errori legati all'identificazione dei pazienti.

L'applicazione del braccialetto identificativo viene effettuata previo consenso della persona interessata. Sul braccialetto sono riportati dati anagrafici, leggibili solo a distanza ravvicinata.

Cos'è il braccialetto identificativo?

È una sottile striscia di carta plastificata, sulla quale sono riportate le seguenti informazioni che permettono una rapida e sicura identificazione del paziente da parte del personale sanitario:

- nome e cognome
- data di nascita
- genere
- data di ricovero

Il codice a barre riportato sul braccialetto garantisce l'identificazione univoca dei pazienti tramite lettura ottica.

A chi viene applicato il braccialetto identificativo?

Viene applicato a tutti i pazienti:

- ricoverati in ospedale;
- che accedono al Pronto Soccorso;
- che effettuano terapie ambulatoriali o trasfusionali.

Chi lo applica?

Il braccialetto viene applicato dal personale sanitario.

Dove viene applicato?

Di regola il braccialetto viene posizionato al polso del paziente.

Come si effettua l'identificazione tramite braccialetto?

L'operatore sanitario chiede al paziente di pronunciare il proprio nome, cognome e la data di nascita, quindi verifica la corrispondenza tra le informazioni ricevute e quelle riportate sul braccialetto.

Quando si esegue l'identificazione con braccialetto?

L'identificazione del paziente tramite braccialetto viene effettuata, in particolare:

- Al momento della somministrazione di farmaci, sangue ed emoderivati;
- Prima del prelievo di sangue e di altri campioni biologici;
- Prima che il/la paziente esca dal reparto per effettuare una procedura diagnostico-terapeutica;
- Al momento della presa in carico da parte del personale addetto al trasporto pazienti;
- Prima dell'esecuzione di qualsiasi procedura diagnostico-terapeutica;
- Durante tutto il percorso peri-operatorio.

Quanto dovrà essere tenuto il braccialetto?

Il paziente dovrà tenerlo per tutta la permanenza in Pronto Soccorso, per la durata del ricovero in reparto, e in ambulatorio per tutta la durata della terapia.

Quando verrà rimosso?

Il braccialetto sarà rimosso al momento della dimissione dal Pronto Soccorso, dal Reparto, e al termine delle terapie in ambulatorio.

Raccomandazioni per il paziente

Il paziente deve contribuire attivamente alla propria identificazione attraverso le seguenti azioni:

- Riferendo il proprio nome, cognome e la data di nascita ogni qualvolta gli venga richiesto.
- Controllando l'esattezza dei dati stampati sul braccialetto, e in caso di non corrispondenza, comunicandolo al personale sanitario.
- Tenendo il braccialetto al polso per tutto il periodo di degenza, anche durante l'igiene personale (il braccialetto è resistente all'acqua ed ai disinfettanti).
- Richiedendone l'applicazione nel caso di rimozione accidentale.